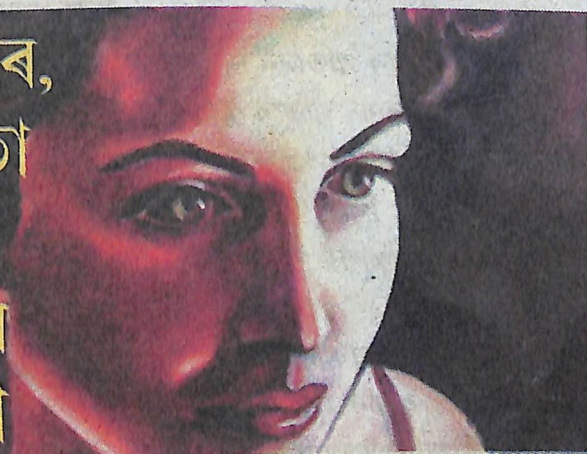


বলাৎকাৰ, মানৱতা আৰু নাৰীৰ মৰ্যাদা



সমাজ এখনক যিকেইটা কাৰকে সম্প্ৰতি
চঠাৰাঘাত কৰিছে, তাৰ ভিতৰত বলাৎকাৰ
মন্যতম। এই মানসিক আৰু সামাজিক
ব্যথিটোৱে মানুহৰ বিশেষকৈ নাৰীৰ নিৰাপত্তা,
স্বাধীনতা, অধিকাৰ আৰু মৰ্যাদালৈ যি চৰম
তাবুকিৰ সৃষ্টি কৰিছে সেয়া অতিশয় চিন্তনীয়।
যি ন্যায় মৰ্যাদা আৰু মানৱতাৰ আশিস লৈ
পুৰুষ-নাৰী সকলোৱে এক পৰিশীলিত
জীৱন-যাপনৰ দুৰ্বাৰ হেঁপাহ মনত সজীৱ কৰি
গৈছে তাক বলাৎকাৰ তথা যৌন নিৰ্যাতনৰ
ৰূপে কুটিল কাৰ্যবোৰে অসাৰ কৰি তোলে।
যোৱা কেইবাটাও বছৰ ধৰি দেশখনৰ বিভিন্ন
সংঘটিত বলাৎকাৰৰ নজিৰবোৰে
আঙুলিয়াই দিয়ে যে নাৰী আজি অসুৰক্ষিত।
দেশখনত বলাৎকাৰৰ বিষয়ত
বহুদিনৰে পৰা চলি আহিছে যদিও ২০১২
চনত নতুন দিল্লীত হোৱা 'নিৰ্ভয়া' কাণ্ডক
কেন্দ্ৰ কৰি দেশজুৰি হোৱা তীব্ৰ আলোড়ন
আৰু গণ মাধ্যমৰ ব্যাপক সম্প্ৰচাৰে সমাজৰ
প্ৰতিটো স্তৰক চুই যায় আৰু বিষয়টোক লৈ
মানুহে গভীৰভাৱে চিন্তা কৰিবলৈ লয়। কিন্তু
পৰিতাপৰ কথা হ'ল মানুহৰ মাজত সচেতনতা
সত্ত্বেও বলাৎকাৰৰ উদাহৰণ কমি যোৱা
নাই। 'জম্মু কাথু' জিলাত সংঘটিত
বলাৎকাৰকে ধৰি চেম্বাই, লক্ষ্ণৌ, গুড়গাঁও,
ওড়িশা, উত্তৰ ত্ৰিপুৰা, ছুৰাট আদি ঠাইত
বলাৎকাৰৰ বৰ্বৰতাই সভ্য সমাজক জোকাৰি
গৈছে। কোৱা বাহুল্য যে দেশখনত হোৱা
বলাৎকাৰৰ পৰিসাংখ্যিক চিত্ৰপটখন
আংশিকভাৱেহে সত্য। কিয়নো সামগ্ৰিক
বলাৎকাৰ-কাণ্ডৰ প্ৰায় ৫৪ শতাংশৰ
কোনোখৰণৰ গোচৰ ৰুজু নহয়। লাজ, শংকা,
ভয়, অপমান আদিৰ কাৰণে বৃজনসংখ্যক
ভুক্তভোগীয়ে নীৰৱে যৌন আতিশয্য মূৰ
পাতি ল'বলগীয়া হয়।

তথাপি পঞ্জীয়ন হোৱা গোচৰৰ ওপৰত
ভিত্তি কৰি এই কথা জানিব পৰা গৈছে যে
দেশত বছৰি প্ৰায় ৩৯,০০০ বলাৎকাৰ আৰু
যৌন নিৰ্যাতনৰ ঘটনা সংঘটিত হয়, তাৰ
ভিতৰত ৪০ শতাংশ ভুক্তভোগী ১৮ বছৰ
বয়সৰ তলৰ। যিটো বয়সত ল'ৰা-ছোৱালীৰ
প্ৰচুৰ সন্তানৰ আৰু সুপ্ত প্ৰতিভাক বিকশিত
কৰাৰ দৰকাৰ তেনেস্থলত বলাৎকাৰ তথা
যৌন নিৰ্যাতনৰ বলি হোৱাটো পুৰোজনক।
মানৱ অধিকাৰ ৰখীয়া (Human Rights
Watch) সংস্থাই চলোৱা সন্মীক্ষা অনুসৰি
দেশত বছৰি ৭,২০০তকৈও অধিক নাৰালিকা
বলাৎকাৰৰ বলি হয়। প্ৰধান মন্ত্ৰী নৰেন্দ্ৰ
মোদীয়ে ২০১৫ চনত শুভাৰম্ভ কৰা 'বেটী
বাচাও, বেটী পঢ়াও' যোজনা অসাৰ হ'ব
যদিহে দিনক দিনে বাঢ়ি অহা যৌন নিৰ্যাতন
সন্দৰ্ভত দৃষ্টিভঙ্গমূলক ব্যৱস্থা লোৱা নহয়।
২০০১ চনত লোকপিয়লে শিশুৰ লিংগ
অনুপাত নিৰ্ধাৰণ কৰাৰ ক্ষেত্ৰত সদৰী কৰিছে
যে প্ৰতি ১০০০জন পুৰুষ শিশুৰ বিপৰীতে
মহিলা শিশুৰ সংখ্যা হ'ল ৯২৭জনী, যিটো
সংখ্যা ২০১১ চনৰ লোকপিয়লত ৯১৮ লৈ
অৱনমিত হৈছে। এনেহে প্ৰেক্ষাপটত
মহিলাৰ সুস্বাস্থ্য কিমান প্ৰয়োজনীয় সেয়া
সহজতে অনুমেয়।

দেশৰ আন আন অঞ্চলৰ দৰে অসমতো
বলাৎকাৰ তথা যৌন নিৰ্যাতন এক পৰিচিত
ঘটনা। সময়ৰ অগ্ৰগতিত এই ব্যাধিটোৱে
ক্ৰমাৎ বেছিভেয়ে শিপাই ধৰিছে। অসম তথা
উত্তৰ-পূৰ্বাঞ্চলৰ ৰাজ্যবোৰত চলি থকা নাৰী
নিৰ্যাতন অতিকৈ দুৰ্ভাগ্যজনক; কিয়নো সমগ্ৰ
অঞ্চলটোৰ সমাজ জীৱন আৰু সংস্কৃতি
জনজাতীয় উপাদানেৰে পুষ্ট হৈ থকাৰ বাবে
নাৰীয়ে ন্যায় মৰ্যাদা লাভ কৰাৰ অৱকাশ এটা
আছিল। জনজাতীয় পৰম্পৰা আৰু সংস্কৃতিত
যিহেতু নাৰীক তুলনামূলকভাৱে আগস্থান
দিয়া পৰিলক্ষিত হয়, (কেতিয়াবা পৰিস্থিতিৰ

দাবীত নাৰীয়ে সক্ৰিয় ভূমিকা ল'বলৈ বাধ্যও
হয়) সেয়ে তাৰ আলমত নাৰীৰ এটা
সম্ভাৱজনক স্থিতি থকাটো বাঞ্ছনীয় আছিল।
কিন্তু সেয়া বাস্তৱত ৰূপায়িত হৈ উঠা নাই।
সৰ্বানন্দ সোণোৱালে ২০১৬ চনত মুখ্য মন্ত্ৰীৰ
দায়িত্ব লোৱাৰে পৰা বৰ্তমানলৈকে প্ৰায়
৩,০০৯টা বলাৎকাৰৰ গোচৰ ৰুজু হৈছে। এই
পৰিসাংখ্যিক উপস্থাপনৰ দ্বাৰা সোণোৱাল
চৰকাৰখনক দোষাৰোপ কৰাৰ অভিপ্ৰায় নাই।
মাথোঁ ইয়াকে আঙুলিয়াই দিব বিচৰা হৈছে যে
যি মূল্যবোধৰ ভেটিত অসমীয়া সমাজ নিৰ্মিত
হৈ বিশ্ব দৰবাৰত এক স্বকীয় পৰিচয় সৃষ্টি
কৰিবলৈ সক্ষম হৈছে, তাক বলাৎকাৰৰ দৰে
কাণ্ডবোৰে সন্দ্বিহান কৰি তুলিছে।

স্বীকাৰ যে দেশত চলি থকা বলাৎকাৰৰ
দৰে অমানৱীয় আৰু পাৰ্শ্বিক ঘটনাৰোৰক
ৰোধ কৰিবলৈ বিভিন্নধৰণৰ আইন প্ৰণয়ন কৰা
হৈছে। প'কসো (POCSO- Protec-
tion of Children from Sexual
Offences) আদি কৰি কেইবাখনো
সময়সাপেক্ষ অধিনিয়মৰ যোগেদি দৌৰীক
উচিত শাস্তি প্ৰদান কৰাৰ দৃঢ় মানসিকতা

■ ইন্দ্ৰজিৎ কলিতা

ন্যায়পালিকাই দেখুৱাই আহিছে। সুস্থ সমাজ
নিৰ্মাণ কৰাত এনেধৰণৰ ভূমিকা আদৰণীয়।
কিন্তু ন্যায়িক ব্যৱস্থাটোৱে বিভিন্নধৰণৰ
আনুষ্ঠানিকতাৰ মাজেৰে গোচৰৰ নিষ্পত্তি
কৰাৰ বাবে অধিক সময়ৰ দৰকাৰ হয়। ২০১২
চনতেই সংঘটিত দিল্লীৰ 'নিৰ্ভয়া' বলাৎকাৰ-
কাণ্ডৰ অন্তিম শুনানি ২০১৭ চনত দিয়া
পৰিঘটনাই উক্ত কথাকে সাব্যস্ত কৰে। তদুপৰি
ন্যায়ালয়বোৰত চলি থকা হাজাৰ হাজাৰ
নিষ্পত্তি নোহোৱা গোচৰৰ আধিক্য বিশেষভাৱে
চিন্তনীয়। এইক্ষেত্ৰত সময়োপযোগী ব্যৱস্থা
লোৱাটো নিতান্তই জৰুৰী। কিন্তু বলাৎকাৰৰ
দৰে সমাজবিৰোধী তথা ব্যক্তি পৰিপন্থী
কেৰোগবোৰক মৰ্মিমূৰ কৰাত অকল আইনী
ব্যৱস্থাই সৰ্বশ্ব নহয়। সমগ্ৰ মানৱ সমাজ
একগোট হৈ সংগ্ৰামী মানসিকতাৰে সমাজৰ
এই বিষবাস্পক প্ৰতিহত কৰিব লাগিব। কিন্তু
প্ৰতিবাদ সাব্যস্ত কৰা হৈছে যদিও বলাৎকাৰ
তথা যৌন নিৰ্যাতন সম্পূৰ্ণ ৰূপত নিমূল হোৱা
নাই; বৰং দিনক দিনে বাঢ়িহে গৈছে।
বলাৎকাৰকাৰ্যৰ পুনৰ্ৰূপান্তৰ ইমানে বেছিকৈ হ'ব
ধৰিছে যে ই এক প্ৰকাৰ সংস্কৃতিত পৰিণত
হৈছে। এক বিকৃত সংস্কৃতি।

বলাৎকাৰৰ সৈতে মোকাবিলা কৰাৰ
কাৰণে গণ প্ৰতিবাদ, সচেতনতা, সাৱধানতা
আৰু আইনী ব্যৱস্থাৰ লগতে নাৰীৰ প্ৰতি পুৰুষ
সমাজৰ মানসিকতাৰ পৰিৱৰ্তন নিতান্তই
জৰুৰী। নাৰীক অকল 'পণ্য' জ্ঞান কৰি
বলপূৰ্বকভাৱে যৌন ক্ষুধা নিবাৰণৰ একমাত্ৰ
আহিলা বুলি আচৰণ কৰাটো তথাকথিত সভ্য
সমাজৰ অক্ষম্য ভুল। এখন ঘৰ, এখন সমাজ
আৰু এখন ৰাষ্ট্ৰৰ উন্নতি আৰু প্ৰগতি নিৰ্ভৰ কৰে

তাতে থকা নাৰীৰ উচিত শৈক্ষিক, নৈতিক,
সাংস্কৃতিক আৰু সামাজিক চেতনাৰ
ওপৰত। এই দিশবোৰ সঠিক ৰূপত থাকিব
যদিহে নাৰীয়ে ন্যায় মৰ্যাদাৰে জীৱন পাতে
কৰে। দৰাচলতে নাৰীৰ মৰ্যাদাৰ প্ৰশ্নটোৱে
বহুদিনৰে পৰা নানাধৰণৰ আলোচনা-
বিলোচনাত স্থান পাই আহিছে। পশ্চিমীয়া
দেশবোৰত ৩ৰ্থ শতিকাৰ শেষ দশকৰ পৰা
আৰম্ভ কৰি বৰ্তমানলৈকে বহুতো চিন্তাবিদ
আৰু মনীষীয়ে নাৰীৰ অধিকাৰ আৰু
মৰ্যাদাৰ উচিত মূল্যায়নৰ কথা আঙুলিয়াই
দিছে। এইক্ষেত্ৰত মেৰি উল্ফছটনক্ৰাফটৰ 'এ
ভিণ্ডিক্টাইশ্বন অৱ দ্য ৰাইটছ অফ ৱ'মেন',
জন ষ্টুৱাৰ্ট মিলৰ 'দ্য ছ্বাজেকশ্বন অৱ
উইমেন', ছাইমন ডি বুভেৰ 'দ্য ছেকেণ্ড
ছেক্স', কেইট মিলেটৰ 'ছেক্সুৱেল
পলিটিকছ' আদি বিশেষভাৱে
প্ৰণিধানযোগ্য। ভাৰতবৰ্ষতো উনৈশ
শতিকাৰ মাজভাগৰ পৰা আৰম্ভ কৰি
আজিলৈকে নাৰীৰ মৰ্যাদা আৰু অধিকাৰক
লৈ নানাধৰণৰ মতবাদ পোহৰলৈ আহিছে।
কিন্তু সচৰাচৰ নাৰীৰ প্ৰশ্নটোক লৈ গঢ়
লোৱা ধ্যান-ধাৰণা আৰু মতবাদ কেৱল
বৌদ্ধিক আৰু শৈক্ষিক ক্ষেত্ৰখনতহে আবদ্ধ
হৈ থকা যেন অনুভৱ হয়। এই ক্ষেত্ৰখনৰ
গুৰুত্ব কোনোগুণেই কম নহয় যদিও বৃহত্তৰ
সমাজখনক সম্পূৰ্ণৰূপে প্ৰতিনিধিত্ব কৰে
বুলি সজোৰে ক'ব নোৱাৰি। এতিয়াও
সমাজৰ বৃজনসংখ্যক লোকে নাৰীক উচিত
স্থান দিয়াৰ পক্ষপাতী নহয়। পুৰুষতান্ত্ৰিক
ধ্যান-ধাৰণাৰ বশৱতী হৈ নাৰীক ঘৰৰ
চাৰিবেৰৰ মাজত ৰাখি অকল ঘৰৰা কাম-
কাজ নিয়াৰিকৈ চলাই নিয়াটোৱে
তেওঁলোকে পছন্দ কৰে। ঘৰৰা কাম-কাজ
অথবা ল'ৰা-ছোৱালী প্ৰতিপালন কৰা
প্ৰয়োজনীয়তা এশ শতাংশই আছে যদিও
তাৰ মাজতো নাৰীৰ মৰ্যাদা আৰু অধিকাৰ
অক্ষুণ্ণ হৈ থকাটো দৰকাৰ। অৱশ্যে সময়
অগ্ৰগতিত কিছুসংখ্যক পুৰুষে নাৰীৰ প্ৰতি
যথোচিত সন্মান তথা মৰ্যাদা পোষণ কৰি
দেখা যায়। কিন্তু এতিয়াও সমাজৰ বিভিন্ন
স্তৰত বহু মানুহ আছে যিসকলে নাৰীৰ প্ৰতি
বিকপ মনোভাৱ দেখুৱায়। কেতিয়া
কেতিয়াবা এই মনোভাৱ এনে এনে
পৰ্যায়লৈ নিম্নগামী হয় স'ত বলাৎকাৰ
দৰে অমানৱীয় কাৰ্যবোৰ সংঘটিত হয়।
হিংস্ৰ প্ৰবৃত্তিৰে সিন্ত এই বৰ্ষৰ কাৰ্যবোৰে
মানুহৰ মানৱীয়তালৈ গভীৰ সংকট নমা
আনিছে। সমাজৰ কল্যাণৰ হকে অথ
সমগ্ৰ মানৱ জাতিৰ খাতিৰত বলাৎকাৰ ত
যৌন নিৰ্যাতন সম্পূৰ্ণৰূপে ৰুদ্ধ হোৱা
প্ৰয়োজন। ক'বলৈ গ'ল নাৰীৰ প্ৰতি পুৰুষ
সমাজৰ মানসিকতাৰ পৰিৱৰ্তন অবিহ
নাৰীৰ মৰ্যাদা, অধিকাৰ, সুৰক্ষা, নিৰাপ
আদি বিষয়বোৰ অসাৰ বিবেচিত হ'ব ত
বলাৎকাৰৰ দৰে কু-কাৰ্যবোৰ চলি থাকিব