

3 (Sem-3) ASM M 2

2017

ASSAMESE

(Major)

Paper : 3.2

Full Marks : 80

Time : 3 hours

*The figures in the margin indicate full marks
for the questions*

তলৰ যি কোনো এটা শাখাৰ উত্তৰ লিখা

ক—শাখা

(শঙ্কৰদেৱ)

১। তলৰ প্ৰশ্নবোৰৰ অতি চমু উত্তৰ লিখা :

১×১০=১০

(ক) “ভয়ংকৰ তিনি গোটা যমদূত
আগে ভৈলা উপগত”

কাৰ আগত যমদূতে দেখা দিছিল ?

(খ) ষণ্ডামৰ্কই প্ৰহ্লাদক কি শাস্ত্ৰ পঢ়াইছিল ?

(2)

- (গ) 'ইটো কামজয় কৃষ্ণৰ কথা' বুলি ইয়াত কিহৰ কথা কোৱা হৈছে ?
- (ঘ) 'কল্পিণী-হৰণ কাব্য'ৰ কাহিনীভাগ ক'ৰ পৰা লোৱা হৈছে ?
- (ঙ) 'কল্পিণী-হৰণ কাব্য'ৰ কোনটো চৰিত্ৰক লক্ষ্মীনাথ বেজবৰুৱাই 'অসমীয়াৰ বৰবোপা' বুলি কৈছে ?
- (চ) 'নাৰায়ণ কাহে ভকতি কৰ তেৰা' বৰগীতটি কি বাগযুক্ত ?
- (ছ) বৰগীতবোৰক কোনে 'Noble Numbers' বুলি কৈছিল ?
- (জ) "সতিনীক অভ্যুদয় দেখি কি নিমিত্তে প্ৰাণ ধৰহ।" কথাষাৰৰ বক্তা কোন ?
- (ঝ) মহাপুৰুষ শংকৰদেৱৰ শ্ৰেষ্ঠ নাট কোনখন ?
- (ঞ) ইন্দ্ৰৰ পত্নীৰ নাম কি ?

২। চমু উত্তৰ লিখা :

২×৫=১০

- (ক) প্ৰহ্লাদৰ পিতৃৰ নাম কি ? তেওঁক কোনে বধ কৰিছিল ?
- (খ) শ্ৰীকৃষ্ণই কোন সময়ত আৰু কাৰ লগত বাসক্ৰীড়া কৰিছিল ?
- (গ) যুদ্ধত শ্ৰীকৃষ্ণই কল্পবীৰক কিয় বধ নকৰিলে ?

(3)

- (ঘ) 'বৰগীত' নামটোৰ তাৎপৰ্য বিশ্লেষণ কৰা।
- (ঙ) 'মধুৰ মুৰুতি মুৰাক' বৰগীতটিত 'ৰূপে অনংগ সংগ তুলনা' কথাষাৰে কি বুজাইছে ?

৩। তলৰ যি কোনো চাৰিটা প্ৰশ্নৰ উত্তৰ লিখা :

৫×৪=২০

- (ক) 'সুন সুন বে সুৰবৈৰী' বৰগীতটিত শংকৰদেৱে কেনেদৰে যুদ্ধৰ পৰিৱেশ বৰ্ণনা কৰিছে, আলোচনা কৰা।
- (খ) 'কল্পিণী-হৰণ কাব্য'ৰ ধাইগৰাকীৰ নাম কি ? কল্পিণী-কৃষ্ণৰ বিবাহৰ পাছত তেওঁ কৃষ্ণক কি অনুৰোধ কৰিছিল, বৰ্ণনা কৰা।
- (গ) 'বাসক্ৰীড়া' অধ্যায়ত শৰৎকালৰ ৰাতি শ্ৰীকৃষ্ণৰ মধুৰ গীত আৰু বংশীধ্বনি শুনি গোপীসকলে শ্ৰীকৃষ্ণৰ ওচৰলৈ যাওঁতে তেওঁলোকৰ কি অৱস্থা হৈছিল, বৰ্ণনা কৰা।
- (ঘ) 'অজামিল উপাখ্যান'ত নামৰ মহিমা কিদৰে প্ৰকাশিত হৈছে, আলোচনা কৰা।
- (ঙ) 'প্ৰহ্লাদ চৰিত' অধ্যায়ত প্ৰহ্লাদক বধ কৰিবলৈ হিবণ্যকশিপুৰ আদেশক্ৰমে কি কি কৰা হৈছিল, বৰ্ণনা কৰা।
- (চ) 'কীৰ্তনক অসমৰ মৌচাক' বুলি কোনে, কিয় কৈছিল, আলোচনা কৰা।
- (ছ) 'শাৰংগপাণি পাহে' বৰগীতটিৰ বিষয়বস্তুৰ তাৎপৰ্য বিচাৰ কৰা।

(4)

- ৪। (ক) “বাসলীলা অতি পৰিত্ৰ আৰু কামগন্ধহীন। ই অপ্ৰাকৃত মধুৰ প্ৰেমৰ দ্বাৰা জীৱই ভগৱন্তক পোৱাৰ আদৰ্শ।” লক্ষ্মীনাথ বেজবৰুৱাৰ এই মন্তব্যৰ আধাৰত বাসলীলাৰ তাৎপৰ্য আলোচনা কৰা। ১০

অথবা

- (খ) ‘কীৰ্তন’ৰ অন্তৰ্গত তোমাৰ পাঠ্য অধ্যয়কেইটাৰ আধাৰত ভক্তিতত্ত্বৰ প্ৰকাশ কেনেদৰে ঘটিছে, আলোচনা কৰা। ১০
- ৫। (ক) এক বিশিষ্ট সংগীতধাৰা হিচাপে বৰগীতৰ এটি পৰ্যালোচনা আগবঢ়োৱা। ১০

অথবা

- (খ) তোমাৰ পাঠ্য বৰগীতকেইটাৰ আধাৰত শংকৰদেৱৰ বৰগীতৰ কাব্যিক সৌন্দৰ্য সম্পৰ্কে আলোচনা কৰা। ১০

- ৬। তলৰ যি কোনো দুটা প্ৰশ্নৰ উত্তৰ লিখা : ১০×২=২০

- (ক) অংকীয়া নাটৰ বৈশিষ্ট্যসমূহ আলোচনা কৰা।
- (খ) “মহাপুৰুষে এই নাটৰ চৰিত্ৰসমূহক পাৰস্পৰিক বৈপৰীত্য (contrast) আৰু সাদৃশ্য বা সমধৰ্মিতাৰ (parallelism) ভেটিত অংকন কৰিছে।” এই উক্তিৰ আধাৰত ‘পাৰিজাত হৰণ’ নাটৰ স্ত্ৰী-চৰিত্ৰকেইটাৰ বিশ্লেষণ কৰা।
- (গ) ‘ৰুক্মিণী-হৰণ কাব্য’ত অসমৰ গাৰ্হস্থ্য আৰু সমাজ জীৱনৰ চিত্ৰ কিদৰে প্ৰকাশিত হৈছে, আলোচনা কৰা।

(5)

খ—শাখা

(লক্ষ্মীনাথ বেজবৰুৱা)

- ১। তলৰ প্ৰশ্নবোৰৰ অতি চমু উত্তৰ লিখা : ১×১০=১০

- (ক) ‘আমালৈ নেপাহৰিব’ গল্পৰ ছোৱালীজনীৰ ঘৰ ক’ত ?
- (খ) “মোৰ স্বামীৰ হাতৰ বান্ধ মোকলালোঁ।” এই কথাষাৰৰ বক্তা কোন ?
- (গ) বাগানবাড়ী কি ?
- (ঘ) ‘গীতা’ গল্পৰ কয়দীজনৰ প্ৰকৃত নাম কি ?
- (ঙ) মাধৈমালতীৰ দেউতাক কোন ?
- (চ) ‘সাধুকথাৰ কুঁকি’ প্ৰথম কোন চনত প্ৰকাশ হৈছিল ?
- (ছ) “কবিতা হয় যদি হওক নহয় যদি নহওক বুলি মাজে সময়ে লিখা পদ্যবোৰ গোটাই একে ঠাই কৰি এই কিতাপখন কৰা হ’ল।” ইয়াত কোনখন কিতাপৰ কথা কোৱা হৈছে ?

(জ) 'উদ্বোধন' কবিতাটিত কঁকালৰ জোৰা ভাঙি কোনে জীউ ল'ব বুলি কৈছে ?

(ঝ) "আছে দুটা বলিয়া মাহ।" এই মাহ দুটা কি কি ?

(ঞ) 'ধনবৰ আৰু বতনী' কোন শ্ৰেণীৰ কবিতা ?

২। চমু উত্তৰ লিখা :

২×৫=১০

(ক) 'প্ৰিয়তমাৰ সৌন্দৰ্য্য' কবিতাটিত প্ৰকাশ পোৱা ৰমণ্যাসবাদৰ দুটা বৈশিষ্ট্য লিখা।

(খ) 'ভাৰত উদ্ধাৰ' নিবন্ধটোৰ মতে ভাৰত উদ্ধাৰৰ বাবে প্ৰয়োজন হোৱা দুটা গুণ কি কি ?

(গ) 'চোৰ' গল্পত লোকেশ্বৰ বৰুৱাৰ দ্বিতীয় বিবাহৰ পাছত কি কি পৰিৱৰ্তন হৈছিল ?

(ঘ) জয়ন্তী কিয় উন্মাদ হৈছিল ?

(ঙ) "বাপিবাম কাই! তুমি মোৰ বৰককাইতকৈয়ো বৰ।" কথাষাৰ কোনে, কি প্ৰসংগত কৈছিল ?

৩। যি কোনো চাৰিটা প্ৰশ্নৰ উত্তৰ লিখা :

৫×৪=২০

(ক) 'অৱতাৰ' নিবন্ধটিত উল্লিখিত নিবন্ধটিত উল্লেখ কৰা মতে বৰবৰুৱাৰ পুনৰ অৱতাৰৰ কাৰণসমূহ কি কি ?

(খ) 'বীণ-বৰাগী' কবিতাটিত বেজবৰুৱাৰ আশাবাদ কিদৰে প্ৰতিফলিত হৈছে, আলোচনা কৰা।

(গ) পশুপতিয়ে লোকেশ্বৰ বৰুৱাৰ ঘৰলৈ কিয় গৈছিল ? পশুপতিয়ে লোকেশ্বৰ বৰুৱাক মৃত্যুমুখৰ পৰা কিদৰে ৰক্ষা কৰিলে, আলোচনা কৰা।

(ঘ) চেনেহীৰ লগত বাবাজীৰ সম্পৰ্ক কিদৰে হ'বলৈ পালে ? ইয়াৰ পৰিণতি কি হ'ল ?

(ঙ) 'মাত্ৰমালতী' গল্পত মাত্ৰমালতীয়ে গল্পকাৰলৈ দিয়া চিঠিখনৰ বক্তব্যখিনি তোমাৰ নিজৰ ভাষাত লিখা।

(চ) 'মালতী' কবিতাটিৰ তাৎপৰ্য বিশ্লেষণ কৰা।

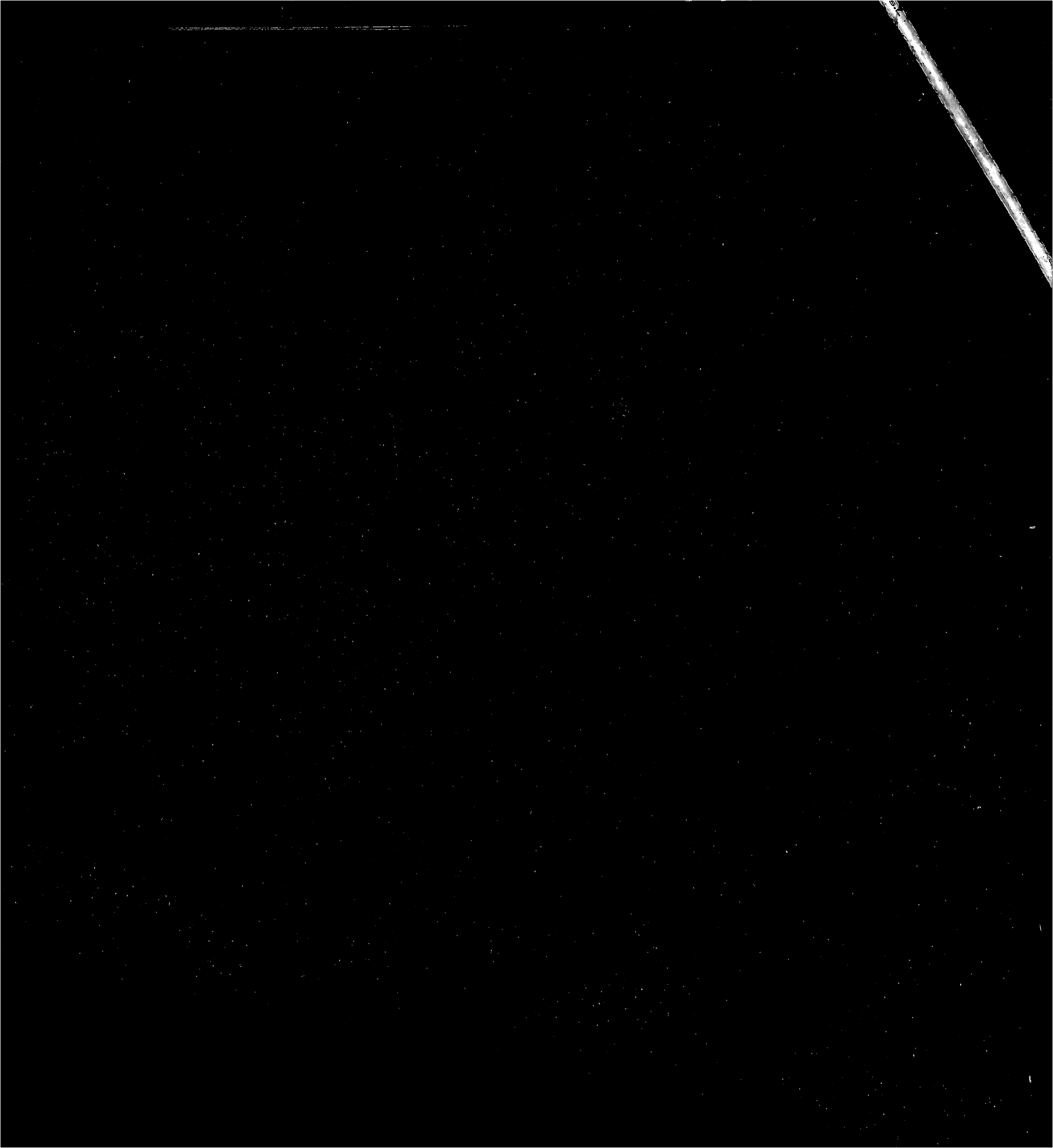
৪। (ক) বেজবৰুৱাৰ গল্পত সংস্কাৰকামী মনোভাৱ কিদৰে প্ৰকাশ পাইছে, তোমাৰ পাঠ্য গল্পসমূহৰ আধাৰত আলোচনা কৰা।

১০

অথবা

(খ) "লক্ষ্মীনাথ বেজবৰুৱাই পাশ্চাত্যৰ প্ৰভাৱত আধুনিক চুটিগল্প ৰচনাত প্ৰবৃত্ত হৈছিল, যদিও বেজবৰুৱাৰ প্ৰথম পৰ্যায়ৰ সবহ সংখ্যক গল্পই আছিল প্ৰাচীন সাধুকথাৰ পেট ফালি ওলোৱা।" 'সাধুকথাৰ কুঁকি'ৰ পাঠ্য গল্পসমূহৰ আধাৰত এই মন্তব্যৰ যুক্তিযুক্ততা বিচাৰ কৰা।

১০



- ৫। (ক) “বেজবৰুৱাই নাৰীৰ প্ৰেমৰ পৰাকাষ্ঠা গল্পত কপায়িত কৰাৰ দৰে নাৰীৰ নীচতা আৰু ভণ্ডামিকো গল্পৰ মাজেদি কপায়িত কৰিছে।” ‘কন্যা’ আৰু ‘চোৰ’ গল্পৰ আলমত নাৰীৰ এই বিপৰীতধৰ্মী চাৰিত্ৰিক বৈশিষ্ট্যৰ পৰিচয় দিয়া। ১০

অথবা

- (খ) লক্ষ্মীনাথ বেজবৰুৱাৰ গল্পত প্ৰকাশিত অসমীয়া সমাজ জীৱনৰ চিত্ৰ সম্পৰ্কে এটি নিবন্ধ যুগুত কৰা। ১০

- ৬। (ক) ‘কৃপাবৰ বৰুৱাৰ ওভতনি’ৰ অন্তৰ্গত ‘বন্দে মাতৰম’ প্ৰবন্ধটিৰ বিষয়বস্তু সম্পৰ্কে আলোচনা কৰা। ১০

অথবা

- (খ) ‘কৃপাবৰ বৰুৱাৰ ওভতনি’ৰ অন্তৰ্গত ‘উদ্বোধন’ কবিতাটিৰ তাৎপৰ্য বিশ্লেষণ কৰা। ১০

- ৭। (ক) বৰ্মণ্যাসিক কবিতা হিচাপে ‘ভ্ৰম’ কবিতাটিৰ এটি আলোচনা কৰা। ১০

অথবা

- (খ) “‘ধনবৰ আৰু বতনী’ কবিতাটোত থকা ভাৱবস্তুকে ‘কন্যা’ গল্পটোত বিপৰীতধৰ্মী চৰিত্ৰৰে প্ৰকাশ কৰিছে। দুয়োটাৰ কেন্দ্ৰবিন্দু একেই।” কথাষাৰৰ আলমত দুয়োটাৰে এটি তুলনামূলক আলোচনা আগবঢ়োৱা। ১০
